



Penser globalement.... Agir localement

Ce slogan, rendu populaire par le Parti Vert à travers le monde, signifie que nous devons être conscients du fait que ce qui se passe à l'échelle mondiale a un impact sur nos communautés.

Cette prise de conscience nous permet de prendre des mesures de protection pour améliorer notre situation localement. C'est une perspective concrète qui aide à nous guider dans la vie de tous les jours. Elle suppose que nos choix, même ordinaires, peuvent devenir politiques et publics.

La Une de LA PRESSE du 6 septembre 1995 présentait la photo d'une femme brandissant une pancarte où il était écrit: "Get back, Big Mac" (Rentre chez toi, Big Mac). Sur la photo, la femme se tient sur une statue renversée de Ronald McDonald. La légende dit: «Une femme chevauche une statue de Ronald McDonald lors de la Conférence des Femmes de Beijing, en Chine». Plusieurs

manifestantes ont détruit cette statue du clown devant un restaurant McDonald situé à Huairou, supposé servir les repas des délégations à la conférence. Les manifestantes demandent que les chaînes de restauration rapide cessent de les empoisonner, de polluer l'environnement et de dévaster les forêts.

Voilà un message très important. On nous raconte tous les jours que l'économie mondiale se globalise, que les multinationales régissent tout ce qui nous touche quotidiennement à travers «le libre échange». Dans notre communauté, cette globalisation est symbolisée par les grandes chaînes de magasins.

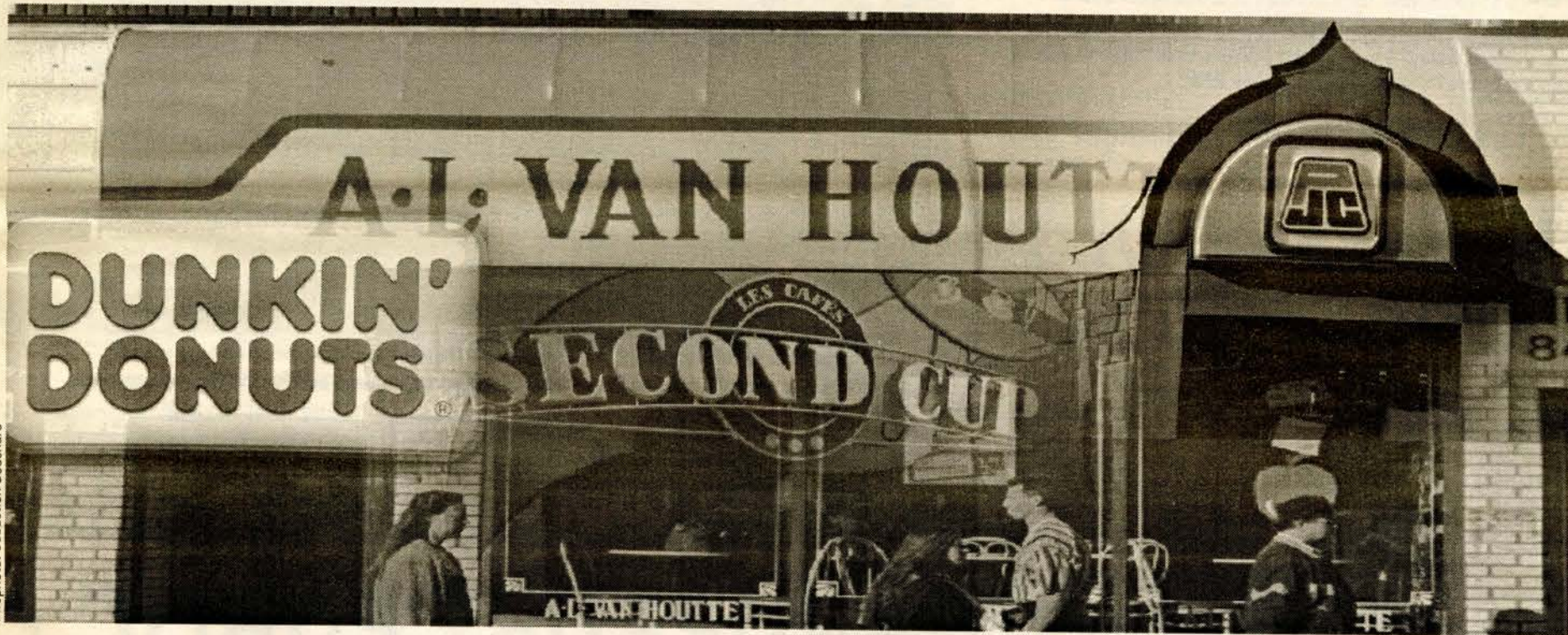
Wal-Mart est un bon exemple. Alors qu'elle enregistre des records de vente, la société Wal-Mart a récemment congédié deux mille sept cents employés canadiens. Au Canada, un millier d'emplois ont été perdus suite au refus de Wal-Mart de racheter sept magasins syndiqués Woolco.

Plusieurs centaines de travailleurs bien payés, employés dans des entrepôts nationaux, et qui jouissaient de régimes d'avantages sociaux, ont également été licenciés. Les anciens superviseurs de Woolco ont pu garder leur salaire de 28 000 \$ par an, à condition de travailler 12 heures supplémentaires par semaine en plus des quarante régulières. Des mécaniciens spécialisés de Woolco ont été obligés d'accepter des baisses de salaire de près de cinquante pour cent.

Wal-Mart a repris cent vingt deux magasins Woolco. La société veut en ouvrir soixante autres d'ici à la fin de l'année, et la vitalité des communautés du pays est donc menacée. Wal-Mart transfère tous ses bénéfices quotidiens directement à son quartier général en Arkansas, au lieu de les déposer ou de les réinvestir dans la région. Ses dons aux oeuvres de charité locales sont faibles ou même nuls. Sa présence ne produit aucune améliora-

tion notable du commerce communautaire, elle tend plutôt à lui prendre des marchés. Même aux États Unis, malgré sa campagne publicitaire «Achetez américain», Wal-Mart a importé huit mille fois plus de produits asiatiques.

Les citoyens intéressés peuvent aider au développement économique de leur communauté. Les communautés fortes sont liées par des structures sociales et économiques saines. Ainsi, dans notre vie quotidienne, on peut se passer des chaînes de magasins. En mangeant dans un restaurant local, en magasinant dans une librairie ou une épicerie locale, en étant clients de la quincaillerie ou du nettoyeur local, nous investissons dans notre communauté. La solidarité est une voie à double sens: en retour, nous devrions pouvoir nous attendre à ce que les commerces locaux soutiennent les activités communautaires, les comités de développement de quartier, les journaux locaux, les centres communautaires, les organismes pour les aînés et les coopératives. Ces échanges sont comme des dialogues sociaux par lesquels nous nous soutenons mutuellement, faisant vivre et renforçant l'esprit communautaire. ♦



infophoto: Sébastien Bouchard

Think Globally – Act Locally

This slogan, made popular by the Green Party throughout the world, means that we must be aware that what happens on the world level has an impact on our communities.

This awareness allows us to take protective measures to improve things locally. It is a concrete perspective with which to guide our daily lives. It suggests that potentially every mundane choice we make becomes public and political.

The front page of LA PRESSE on September 6th, 1995, shows a large photo of a woman holding a sign which says "Get Back, Big Mac". The woman is shown standing over a fallen statue of Ronald McDonald. The caption reads: "A woman rides horseback on a statue of Ronald McDonald during the United Nations Conference on Women in Beijing, China.

Numerous demonstrators destroyed this statue of the clown in front of a McDonald's restaurant in Huairou which was supposed to serve the conference delegates. Women demonstrators demanded that the fast-food chain of restaurants stop poisoning their bodies, stop polluting the environment, and stop devastating the forests.."

There is an important message here. Every day we are told that the world economy is being globalised, that through "free trade", multi-national corporations arbitrate everything that affects our daily lives. In the community this globalisation is typified by chain stores.

Wal-Mart is a good example. While reporting record sales, Wal-Mart recently laid off two thousand seven hundred Canadian employees. One thousand

Canadian jobs had already been lost by Wal-Mart's refusal to buy seven unionised Woolcos. Several hundred well-paid national warehouse workers with benefits were also laid off. Former Woolco supervisors were allowed to keep their \$28,000 a year salaries if they worked twelve extra hours per week in addition to the regular forty. Skilled Woolco mechanics were forced to accept wage cuts nearing fifty per cent.

Wal-Mart has taken over one hundred twenty-two Woolco stores. As it plans to open another sixty by the end of the year, the vitality of communities across the country is at risk. Wal-Mart transfers its daily profits directly to its headquarters in Arkansas instead of depositing or investing them locally. It donates little or nothing to local charities. It produces no net increase

in community commerce; instead it takes business from established local commerces. Even in the United States, following its "Buy American" campaign, Wal-Mart imported 8000 times more Asian goods.

Concerned citizens can act to help their community's economic development. Strong communities are bound together by healthy social and economic links. Thus in our daily lives we can avoid chain stores. When we eat in a local restaurant; shop in a local grocery or bookstore; or patronise a local dry cleaner or hardware store, we are investing in the community. Solidarity is a two-way street: in turn we should be able to expect that local business support community activities—neighbourhood improvement committees, local newspapers, community centres, seniors' organisations, cooperatives. This exchange is a social dialogue in which we get to know and support each other, while creating and strengthening community. ♦