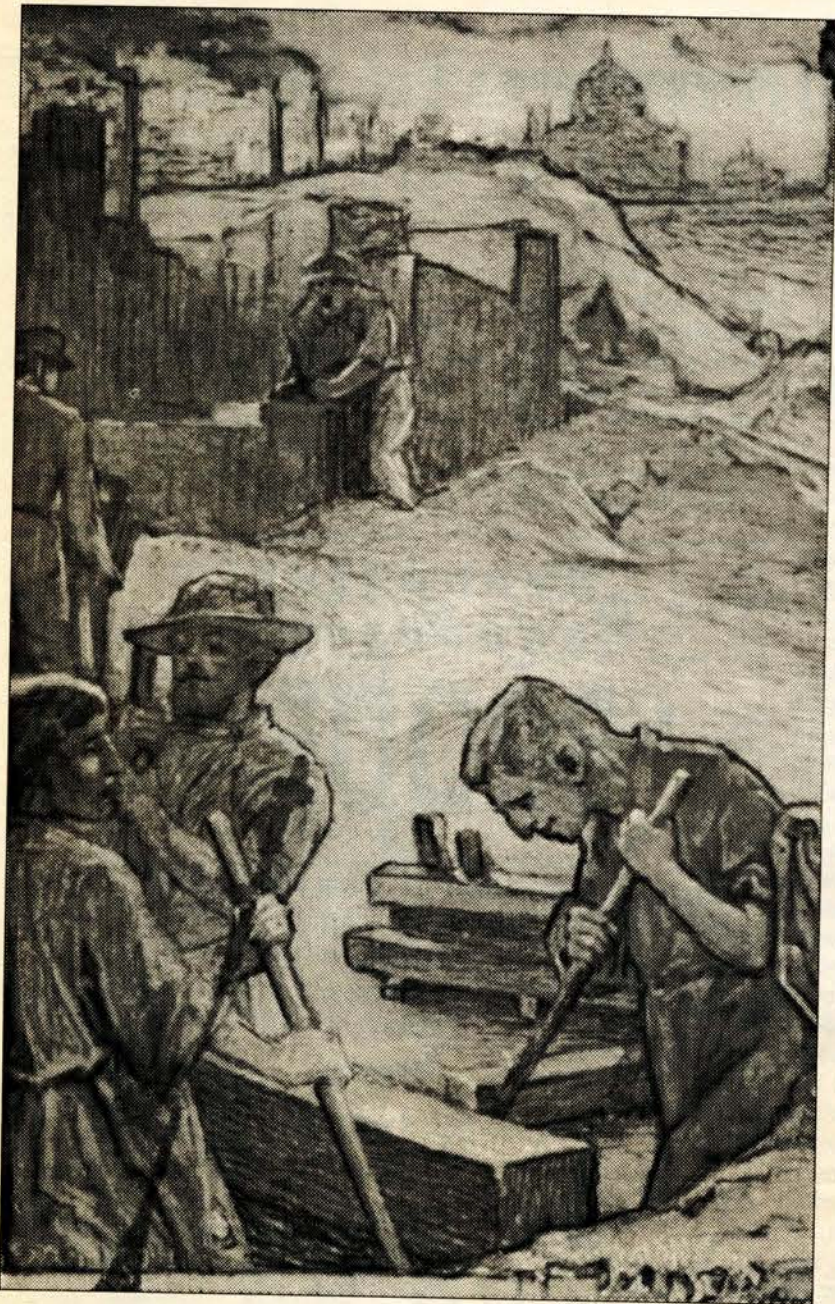




Saint-Enfant-Jésus-du-Mile-End Church

par CHRIS SCHOOF

En 1848, Monseigneur Bourget décida que, puisque le quartier était situé trop loin de la ville pour que ses habitants puissent se rendre facilement dans les églises, on devait y bâtir une mission. La chapelle Saint-Enfant-Jésus fut donc érigée en 1849 sur un terrain donné par Pierre Beaubien. Elle ne suffit bientôt plus à répondre aux besoins de la population et le 14 juin 1857, on posa la première pierre de l'église Saint-Enfant-Jésus-du-Mile-End. Monseigneur Bourget y célébra la première messe le jour de Noël 1858. La façade était assez simple à l'origine, mais elle fut remplacée en 1901 par la façade exubérante de style latino-américain, oeuvre de l'architecte Joseph Venne, que l'on peut encore voir aujourd'hui.



Décoration murale à la chapelle du Sacré coeur de l'Eglise Saint-Enfant-Jésus. Exécutée en 1917-1919, elle représente des ouvriers des carrières qui soulèvent un bloc de pierre

Detail from the mural at Sacred Heart Chapel in the Saint-Enfant Jésus Church, representing quarrymen carrying a block of stone (circa 1917-19).

L'église Saint-Enfant-Jésus-du-Mile-End

by CHRIS SCHOOF

In 1848, Monseigneur Bourget decided that because the area was too far from the city for easy access to churches, it should be served by a mission. A chapel by the name of Saint-Enfant-Jésus was built on land donated by Pierre Beaubien in 1849. The chapel was soon too small for the needs of the area. On June 14, 1857, the cornerstone of the church of Saint-Enfant-Jésus-du-Mile-End was laid. Monseigneur Bourget celebrated the first mass in the new church on Christmas Day, 1858. The original simple facade of the church was replaced in 1901 by the exuberant Latin-American facade which we see today and which was designed by the architect Joseph Venne.

This chapel and the buildings that succeeded it became the centre of the western half of Cote-Saint-Louis and eventually the heart of the village of Saint-Louis-du-Mile-End. These church lands were bounded by Saint Lawrence Boulevard, Laurier Street, Saint Joseph Boulevard, and de Bullion Street.

The pastor of the church from 1857-1861 was Father P. Taraise Lahaye, for whom the park in front of the church is named. Father Lahaye died of a heart attack on March 18, 1861, in the middle of Sunday mass, having just given his usual Sunday sermon.

In 1850, les Clercs de Saint-Viateur opened the Institution for the Deaf-Mutes on the same piece of land in a three-story building that measured 80 by 43 feet. This school was built to serve not only

the deaf and dumb, but also the sons of the quarrymen of the village and was known as "l'école Saint-Louis des Tanneries". Father Lagorce was its director and pastor of the church from 1850-1856. In 1856 Father Lagorce was granted permission to leave the priesthood.

His successor until 1863, Brother J.M. Young, was a member of the Congregation of Saint-Viateur (les Clercs de Saint-Viateur) and had come from France especially to take charge of the school for the deaf and dumb. Most remarkably, Brother Young was himself deaf and dumb. His arrival marks the beginning of the long association of les Clercs de Saint-Viateur with the Mile End neighborhood. Much later in 1890, Saint-Viateur Street would be named by them in honor of their patron saint. ♦

La chapelle et l'église qui la remplaça devinrent le centre de la moitié ouest de Côte-Saint-Louis et plus tard le coeur du village de Saint-Louis du Mile End. Le terrain de l'église s'étendait du boulevard Saint-Laurent à la rue de Bullion, et du boulevard Saint-Joseph à l'avenue Laurier.

De 1857 à 1861, le curé de la paroisse était le père P. Taraise Lahaye et l'on donna son nom au parc situé en face de l'église. Le père Lahaye mourut d'une crise cardiaque le 18 mars 1861, en plein milieu de la messe du dimanche, juste après avoir prononcé son sermon.

En 1850, les Clercs de Saint-Viateur ouvrirent l'Institut des sourds-muets, dans un bâtiment érigé sur le terrain adjacent à l'église. L'édifice de trois étages, mesurant 80 pieds sur 43 pieds (environ 24 mètres sur 13), était destiné à l'éducation des sourds-

muets, mais aussi à celle des fils des ouvriers des carrières du village. On l'appelait «l'école Saint-Louis des Tanneries». De 1850 à 1856, l'école était dirigée par l'abbé Lagorce, qui était aussi curé de la paroisse. En 1856, l'abbé Lagorce reçut l'autorisation d'abandonner la prêtrise.

Son successeur, qui devait occuper son poste jusqu'en 1863, était le frère M.-J. Young, membre de la Congrégation de Saint-Viateur (les Clercs de Saint-Viateur). Fait remarquable, le frère Young, venu de France spécialement pour prendre la direction de l'école des sourds-muets, souffrait du même handicap que ses élèves. Son arrivée marque le début d'une longue association entre les Clercs de Saint-Viateur et le quartier Mile End. C'est beaucoup plus tard, en 1890, que les Clercs baptisèrent l'avenue Saint-Viateur du nom de leur saint patron. ♦

L'aventure
« *Vivre ensemble –
Un continent en devenir* »
commence le 9 novembre 1995
au Centre interculturel Strathearn

Expositions:

Échanges • Art • Exchanges
Vernissage le 9 novembre à 17h

Oasis • Art • Écoles
Lancement le 9 novembre à 17h

Ces expositions se poursuivent jusqu'au 3 décembre 1995

Ateliers:

« *Fusion* »
Adultes/Artistes
du 10 au 17 novembre
Artiste invité: Roberto Ferreyra

« *Le capteur de rêves* »
Enfants
Artiste invité: Nick Huard
Les 11, 12 et 19 novembre

Entrée libre pour les deux ateliers
Réservations: 982-1812

POUR UNE SEMAINE INTERCULTURELLE
NATIONALE 1995 INOUBLIABLE!

Nos remerciements au Ministère des Affaires internationales,
de l'Immigration et des Communautés culturelles du Québec
et à la Ville de Montréal.

3680, rue Jeanne-Mance, Bur. 103, Montréal (Québec) H2X 2K5
Tél.: (514) 982-1812; fax: (514) 872-9808