



L'HISTOIRE DE MILE-END MILE-END STORY

La Montreal City Passenger Railway Company

Par CHRIS SCHOOFES

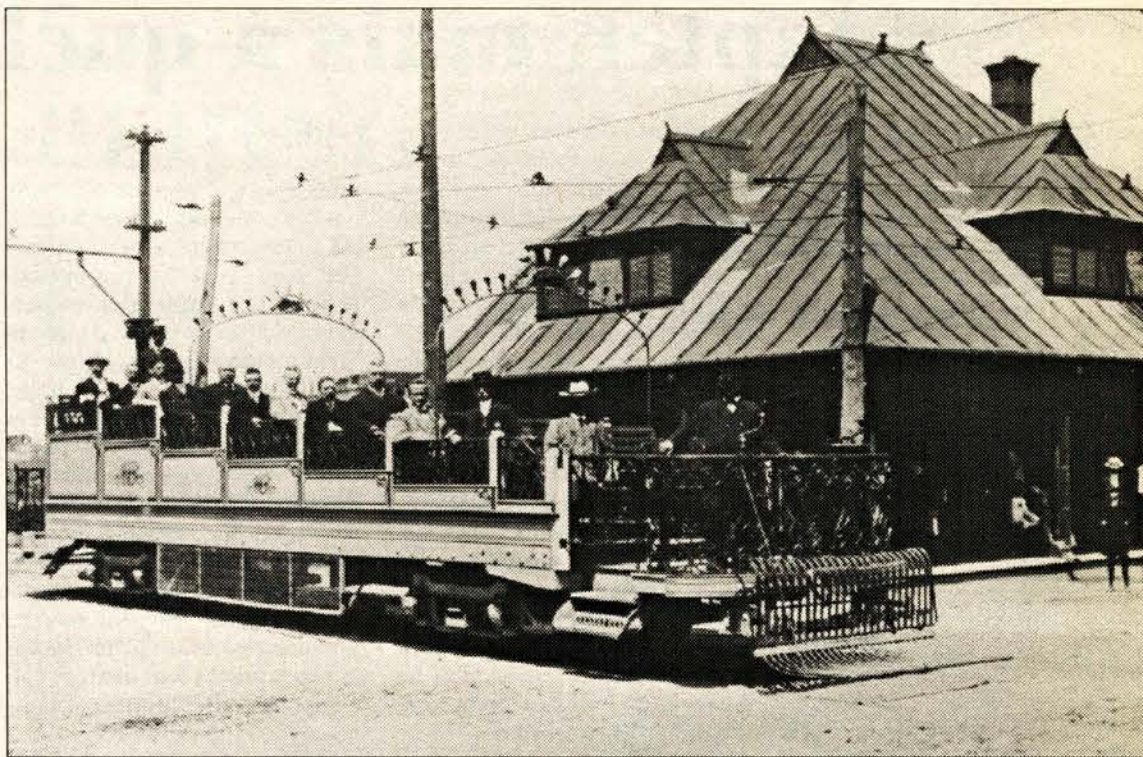
Le 16 juin 1864, la Montreal City Passenger Railway Company inaugurait une ligne sur le boulevard Saint-Laurent, de la rue Craig jusqu'au poste de péage du Mile End, situé à l'angle de ce qui est maintenant l'avenue du Mont-Royal. Cette société de transport en commun utilisait des voitures à chevaux qui roulaient sur des rails. L'hiver, de grands traîneaux remplaçaient les voitures. Au début, les conducteurs s'arrêtaient n'importe où, chaque fois qu'un passager désirait monter, descendre, bavarder avec des amis ou faire quelques courses. Omer Lavallée, qui a rédigé un bref historique de la société, raconte que les conducteurs étaient si serviables qu'ils allaient jusqu'à attendre que leurs passagers aient terminé leurs courses ou leur conversation pour poursuivre leur trajet! À partir de 1866, la société de transport disposa d'écuries et de remises pour les voitures à son terminus du Mile End.

Le 24 août 1864, une petite société indépendante commença à assurer le transport des voyageurs dans le «haut» du boulevard Saint-Laurent, jusqu'à la rue Saint-Louis (ce qui est maintenant l'avenue Laurier), où était situé l'Institut des sourds-muets. Cette ligne était apparemment exploitée par M. Villeneuve. La société mit fin à ses activités en 1871, lorsque

la Montreal City Passenger Railway Company prit la relève et installa des rails entre ce qui était autrefois son terminus et la rue Saint-Louis. En 1877, le service fut prolongé jusqu'à la nouvelle gare du Mile End, à l'angle de l'avenue Van Horne et du boulevard Saint-Laurent. Vers 1879, la nouvelle municipalité de Saint-Louis du Mile End demanda à la société de ne plus assurer le service de transport au-delà de l'avenue du Mont-Royal. On enleva donc les rails au nord de cette avenue.

En consultant une brochure publiée à l'intention des participants à un congrès de l'Association américaine pour l'avancement des sciences, on peut constater qu'en 1882, des voitures partaient du terminus du Mile End toutes les huit minutes, de 7 h à 19 h, et toutes les seize minutes, de 6 h 15 à 7 h et de 19 h à 22 h. En 1892, la fréquence du service était d'une voiture toutes les minutes.

En 1886, la Montreal City Passenger Railway Company devenait la Compagnie des chars urbains de Montréal (Montreal Street Railway Company). De 1892 à 1894, la société remplaça graduellement ses voitures à chevaux par des voitures électriques. En 1902, elle recommença à assurer le transport des voyageurs au nord de l'avenue du Mont-Royal et inaugura une nouvelle ligne sur l'avenue du Parc. ♦



Le légendaire tramway observatoire de Montréal en 1905, année de son inauguration, devant le terminus de la Montreal Street Railway Company à l'intersection des avenues du Parc et du Mont-Royal. Les tramways observatoires roulaient jusqu'en 1955. Archives de la STCUM-Société Mile-End.

The Montreal tramway's legendary observation car in 1905, the year of its inauguration, in front of the Montreal Street Railway Company terminus at the corner of Park and Mount Royal. This special summer service continued until 1955. Archives STCUM-Mile End Society.

The Montreal City Passenger Railway Company

by CHRIS SCHOOFES

On June 16, 1864, the Montreal City Passenger Railway Company inaugurated a line on Saint Lawrence Street, which provided service from Craig Street to the Mile End Toll Gate located at what we

know today as Mount Royal Avenue. Its horse-drawn cars ran on tracks. In the winter the cars were replaced by large sleighs. In its earliest days, drivers stopped wherever passengers wanted them to stop, so that the passengers could get on or get off, do a little shopping, or chat with

friends. Omer Lavallée, who wrote a brief history of the company, reports that the obliging drivers actually waited for their passengers to run their errands or chat with their friends before continuing on their runs! From 1866 on, the company main-

CONTINUED NEXT PAGE

Les Montréalais et les Montréalaises,



ils connaissent ça!

Et si vous faites partie de ceux qui ne connaissent pas encore la loterie Banco, passez chez un détaillant Loto-Québec et commencez tout doucement avec une mise 2.

- Choisissez deux numéros.
- Mettez un dollar.

Et vos chances sont bonnes, parce qu'à Banco, on tire toujours vingt numéros.

Plus de numéros qu'il n'en faut pour gagner.

