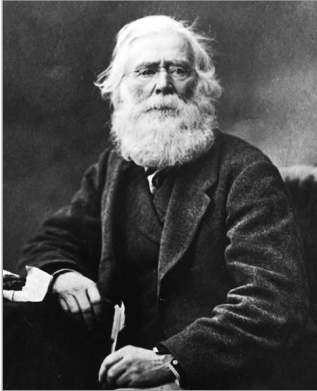


TROIS ILLUSTRÉS SCIENTIFIQUES DU PLATEAU

Huguette Loubert

**SIR WILLIAM EDMOND
LOGAN (1798-1875)**

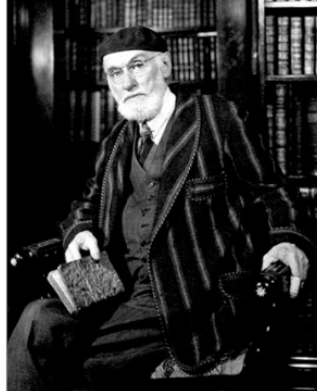


SIR WILLIAM EDMOND Logan est l'un des grands scientifiques canadiens, récipiendaire de prix prestigieux et anobli par la reine Victoria. Né à Montréal, il est le petit-fils de James Logan, propriétaire de la ferme qui deviendra le parc La Fontaine. Il développe son expertise en géologie et en cartographie, en Angleterre et au pays de Galles, et est nommé géologue en 1842. Il revient au pays pour fonder et diriger la Commission géologique du Canada jusqu'en 1869, et pour dresser l'inventaire de ses ressources naturelles. Il publie *Géologie du Canada* et une grande carte géologique du Canada. Ses collections de minéraux serviront de point de départ au Musée géologique du Canada.

Son nom a été attribué à un mont en Gaspésie et à un autre au Yukon, ainsi qu'à une faille au Québec. En 1865, il hérite de la ferme expérimentale Logan et de la villa Rockfield.

Photo : Ressources naturelles Canada/ KGS-709.

**LÉO PARISEAU
(1882-1944)**



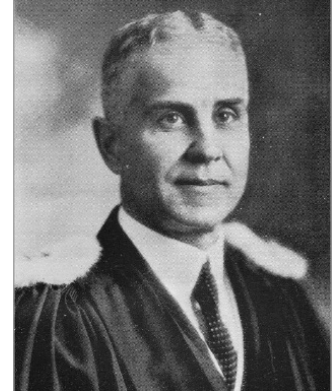
Diplômé en 1904 en médecine de l'Université Laval à Montréal, Léo Pariseau sera un pionnier en radiologie. Il habite le Plateau, rue Saint-Denis et avenue du Mont-Royal de 1905 à 1937. Il travaille à l'Hôpital Notre-Dame et enseigne à l'École polytechnique de Montréal. En 1913, il est hygiéniste à Sherbrooke et radiologiste à l'hôpital de St-Cloud en France (1914-1918).

À son retour, il enseigne à l'Université de Montréal et dirige le département radiologique de l'Hôtel-Dieu. En 1923, il cofonde l'Association canadienne-française pour l'avancement des sciences (ACFAS). Spécialiste francophone de l'histoire des sciences et de la médecine, il était aussi un écrivain et un bibliophile passionné.

Il souffrira du mal de Röntgen provoqué par les rayons X. Il a des ulcères chroniques aux mains, perd l'index gauche et l'usage d'un œil. Il cesse de pratiquer en 1938 et meurt en 1944. Une rue du Plateau porte son nom.

Photo : Bibliothèque Université de Montréal.

**WILFRID DEROME
(1877-1931)**



Wilfrid Derome, éminent scientifique, a habité au square Saint-Louis et sur la rue Cherrier. Diplômé en médecine de l'Université Laval à Montréal en 1902, il pratique à l'Hôpital Notre-Dame et, en 1907, il est chef du laboratoire de pathologie. Par la suite, il va étudier à la Sorbonne et décroche, en 1909, un diplôme de médecin légiste et d'aliéniste.

De retour à l'Hôpital Notre-Dame, il est agrégé de la chaire de médecine légale de l'Université Laval à Montréal et, en 1914, y est professeur titulaire. Il prend la direction du nouveau laboratoire provincial de recherches médico-légales en 1914, le premier du genre en Amérique du Nord. Grand spécialiste en balistique de réputation internationale, il sera consulté par J. Edgar Hoover lors de la fondation du laboratoire du FBI. Il aidera à résoudre scientifiquement nombre de crimes et restera attaché au laboratoire de bactériologie, de chimie et de sérologie de l'Hôpital Notre-Dame jusqu'à son décès en 1931.

Photo : Faculté de médecine, Université de Montréal.